

OFFIZIELLES JÄHRLICHES

# MITTEILUNGSBLATT

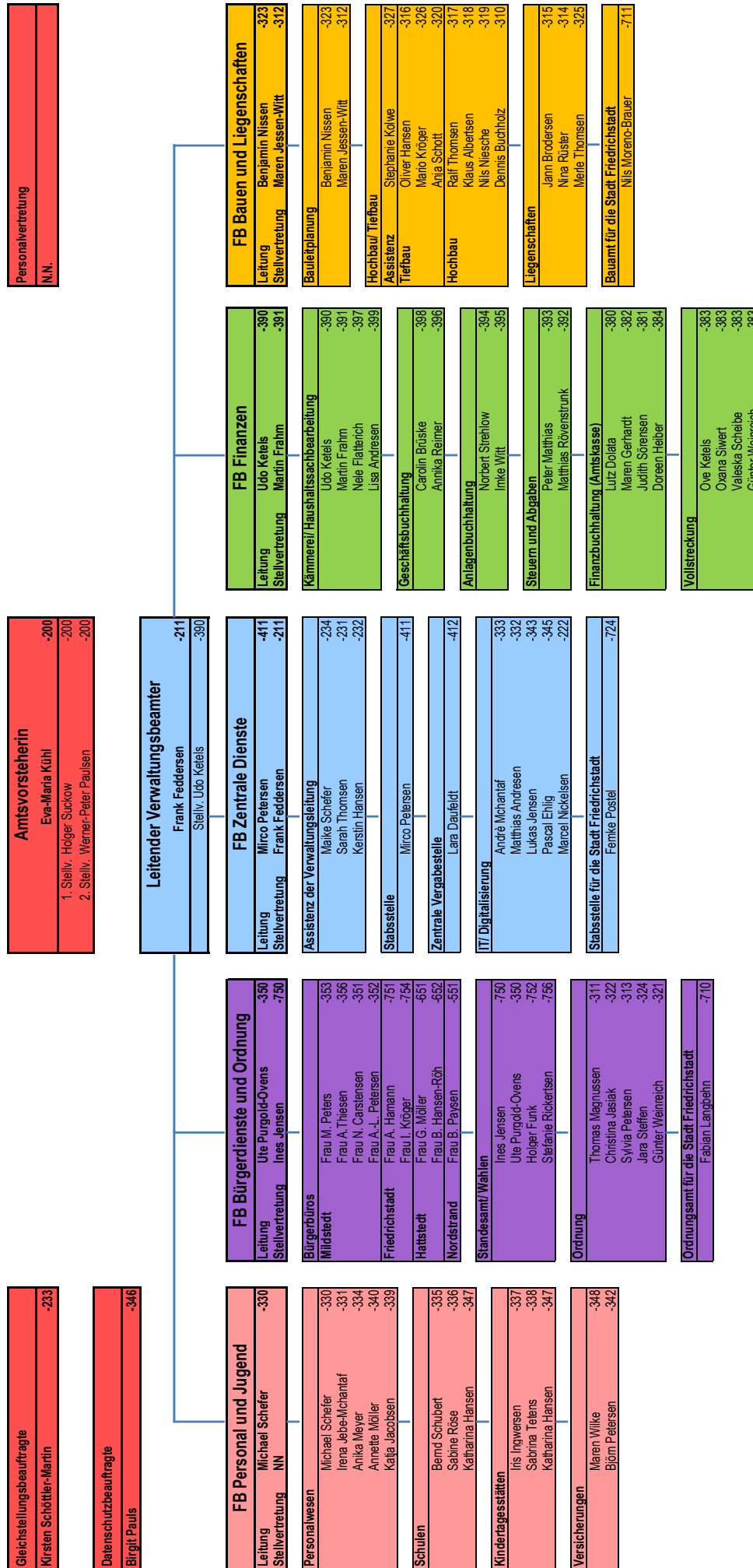
## DES AMTES NORDSEE-TREENE



Arlewatt | Drage | Elisabeth-Sophien-Koog | Fresendelf  
Friedrichstadt | Hattstedt | Hattstedtermarsch | Horstedt  
Hude | Koldenbüttel | Mildstedt | Nordstrand | Oldersbek  
Olderup | Ostenfeld | Ramstedt | Rantrum | Schwabstedt  
Seeth | Simonsberg | Süderhöft | Südermarsch | Uelvesbüll  
Winnert | Wisch | Wittbek | Witzwort | Wobbenbüll



**Organigramm der Amtsverwaltung Nordsee-Treene**



Die E-Mail-Adressen der Mitarbeiter setzen sich zusammen aus dem Anfangsbuchstaben des Vornamens, einem Punkt, dem vollständigen Nachnamen, gefolgt von "@amt-nordsee-treene.de" (Beispiel: f.feddersen@amt-nordsee-treene.de für Frank Feddersen). Es gibt vier Ausnahmen: 1. Frau A.-L. Petersen (a-l.petersen@amt-nordsee-treene.de), 2. Malke Schefer (ma.schefer@amt-nordsee-treene.de), 3. Michael Schefer (mi.schefer@amt-nordsee-treene.de), 4. Katharina Hansen (ka.hansen@amt-nordsee-treene.de). Achten Sie bitte auch darauf, Umlaute auszuschreiben (Beispiel: ä = ae, ö = oe, ü = ue).

Die Telefonzentrale der Amtsverwaltung erreichen Sie unter der Telefonnummer 04841 992-0. Die jeweiligen Mitarbeiter erreichen Sie direkt mit der Telefonnummer 04841 992 und der o.g. Durchwahl (Beispiel: 04841 992-200 für Eva-Maria Kühl).



## Grußwort aus der Amtsverwaltung

Liebe Bürgerinnen und Bürger des Amtes Nordsee-Treene, ...und täglich grüßt das Murmeltier... Eigentlich wollten wir rückblickend auf das Jahr 2021 insbesondere auf viele Aktivitäten im Ehren- und Hauptamt unter normalen Bedingungen bei kaum noch existierender Pandemie eingehen. Weit gefehlt. Viele Veranstaltungen konnten auch im zurückliegenden Jahr nicht stattfinden. Virologen und andere Experten wie die Herren Lothar Wieler, Karl Lauterbach und Christian Drosten informieren uns nahezu täglich über die aktuelle Lage und Entwicklung in der Pandemie, verbunden mit vielen Vorschlägen für die Politik und alle Bürgerinnen und Bürger des Landes zur Eindämmung der ausufernden Lage. Gerade beim Schreiben dieses Grußwortes ist das ganze Land von der vierten Welle hart getroffen und wir alle wissen nicht, welche Herausforderungen und Einschränkungen noch auf uns zukommen. Wie viel „G“ auch immer in welchen Bereichen – wir sind gespannt.

Insgesamt sind wir nach aktueller Wahrnehmung in der Region und im Amt Nordsee-Treene sowohl im kommunalpolitischen Bereich als auch in der Verwaltung in diesem Jahr gut durch die Pandemie gekommen. Da wir auf einem guten Weg zur Digitalisierung der Verwaltung sind, konnten wir die gesetzliche Homeoffice-Pflicht sowohl technisch als auch fachlich in vielen Bereichen sehr gut abbilden. Auch sind wir bei den Digitalisierungen unserer Schulen einen großen Schritt weitergekommen. Eine Vielzahl von Themen hat uns auch in diesem Jahr wieder beschäf-



Eva-Maria Kühl und Frank Feddersen.

tigt, wobei ein Hauptaugenmerk in vielen Gemeinden und Schulverbänden selbstverständlich bei der Weiterentwicklung der Kindertagesstätten als auch der Schulen lag. Nicht nur die Finanzierung der immensen Investitionskosten, sondern auch der Fachkräftemangel im sozialpädagogischen Bereich wird uns auch die nächsten Jahre sehr fordern.

Ein großes Thema ist auch die Unterbringung von Flüchtlingen. Die Landesunterkünfte sind unter den derzeitigen Corona-Bedingungen am Limit und können den zusätzlichen Zustrom, unter anderem über das Landesaufnahmeprogramm und die Sekundärmigration aus Griechenland, nicht mehr bewältigen. Dazu kommt die mehr als Besorgnis erregende Entwicklung an der Grenze Belarus/ Polen. Da wir mit erhöhten Zuweisungen in diesem Bereich zu rechnen haben, suchen wir nach wie vor dringend bezahlbaren Wohnraum

in unterschiedlichen Größen. Insofern sind wir dringend auf Mietangebote aus der Bevölkerung angewiesen.

In ein paar Tagen feiern wir Weihnachten und den Beginn des neuen Jahres. Das gibt uns allen die Gelegenheit, einmal über unseren alltäglichen Horizont hinauszublicken auf die Dinge, die wirklich wichtig sind. Gesundheit lässt sich zum Beispiel nicht in Geschenkpapier wickeln oder unter den Christbaum legen. Auch Glück kann man nicht kaufen. Dennoch sind Gesundheit, Zufriedenheit und ein Leben in Frieden Geschenk, für die wir selbst nicht dankbar genug sein können. In diesen Tagen gilt unser besonderer Dank den Bürgerinnen und Bürgern in unserem Amt, die Ihre Zeit und Arbeitskraft in den Dienst der Allgemeinheit stellen. Dazu gehören selbstverständlich die Feuerwehr, die Polizei, der Rettungsdienst und soziale Einrichtungen und nicht zuletzt und in besonderem Maße die so

derzeit viel belasteten Pflegekräfte in unseren Krankenhäusern bzw. Pflegeeinrichtungen. Unser Dank gilt auch den Bürgerinnen und Bürgern, die sich auf karitativen, sportlichen und kulturellen Gebieten in Kirchen, Vereinen, Verbänden, Institutionen und Initiativen beruflich oder ehrenamtlich engagieren. Ganz besonders möchten wir uns auch bei allen Mitarbeitenden des Amtes Nordsee-Treene bedanken, die trotz der in vielen Bereichen erheblichen Mehrbelastungen durch die Pandemie einen wirklich guten Job gemacht haben. Nicht zuletzt danken wir allen Amtsausschussmitgliedern und Gemeindevertretern sowie bürgerlichen Mitgliedern in den 27 Gemeinden und der Stadt Friedrichstadt herzlich für das Engagement zum Wohl der Allgemeinheit.

Stolz sind wir darauf, dass alle Bürgerinnen und Bürger so besonnen und entschlossen durch Einhaltung der besonderen Schutzmaßnahmen, der nötigen Disziplin und dem erforderlichen Durchhaltevermögen diese so unwirkliche Zeit gemeinsam gemeistert haben. Wenn wir jetzt zum Ende des Jahres die gute Impfquote noch ein Stück weiter verbessern können, sind wir zuversichtlich für das Jahr 2022. Wir wünschen Ihnen von Herzen erholsame und besinnliche Weihnachten und einen fröhlichen Jahreswechsel in ein friedliches und erfolgreiches Jahr 2022 bei guter Gesundheit.

**Eva-Maria Kühl**  
Amtsvorsteherin

**Frank Feddersen**  
Leitender Verwaltungsbeamter

## Bürgermeisterinnen und Bürgermeister

Arlewatt	Silke Clausen	Hauptstraße 20	04846 1652	clausenarlewatt@aol.com
Drage	Maren Fürst	Achterum 5	04881 1504	buergermeister.drage@gmail.com
Elisabeth-Sophien-Koog	Ute Clausen	Elisabeth-Sophien-Koog 8	0151 58583592	info@frollein-hoff.de
Fresendelf	Hans-Peter Lorenzen	Glockenbergweg 2	04884 225	rita.lorenzen@gmx.de / Fax: 04884 9097545
Friedrichstadt	Christiane Möller-v. Lübcke	Am Markt 11	04841 992721	buergermeisterin@rathaus-friedrichstadt.de
Hattstedt	Ralf Jacobsen	Rendantenkoppel 3	0172 4371917	jacobsen-hattstedt@t-online.de
Hattstedtermarsch	Solvei Domeyer	Drift 23	04846 601681	marco-solvei@t-online.de
Horstedt	Michael Hansen	An der alten Schule 32	0171 7056499	michaelhansennf@t-online.de
Hude	Christian Nöhring	Dörpstraat 13	0176 72187241	workhard@t-online.de
Koldenbüttel	Detlef Honnens	Pastor-Bruhn-Str. 6	0170 5618090	detlef-honnens@web.de
Mildstedt	Telse Jacobsen	Dahlacker 2 a	04841 772606	telse-jacobsen@t-online.de
Nordstrand	Ruth Hartwig-Kruse	Nordstrandischmoor	0175 2483568	ruth.h.kruse@t-online.de
Oldersbek	Hans-Joachim Müller	Grünthal 10	04848 432	hansi_49@web.de
Olderup	Thomas Carstensen	B 200 Nr. 2	0172 4520114	
Ostenfeld	Eva-Maria Kühl	Brendhörn 7	04843 9739188	meiers-olderup@t-online.de
Ramstedt	Holger Schefer	Dorfstraße 24	0172 4544576	bgm@ostenfeld-nf.de
Rantrum	Henning Weitze	Grüner Weg 28	0176 28681209	scheferholger@gmail.com
Schwabstedt	Holger Schwerdt	Schloßstraße 9	04848 8034994	buergermeister@rantrum.de
Seeth	Ernst-Wilhelm Schulz	Süderstraße 4	0151 10869021	
Simonsberg	Angela Feddersen	Hauptstraße 9	04884 766	buergermeister@gemeinde-schwabstedt.de
Süderhöft	Tewes Vogelsang	Hauptstraße 5	04881 7025	buergermeister@seeth.de
Südermarsch	Karl-Jochen Maas	Nieland 9	0172 4553087	angelaFeddersen@gmx.de
Uelvesbüll	Holger Suckow	Schoolspätting 7	04884 909956	tewes.vogelsang@t-online.de
Winnert	Jutta Rese	Osterheck 12	04848 358	
Wisch	Hans-Werner Petersen	Dorfstraße 2	0173 3606165	
Wittbek	Barbara Thomsen	Knickweg 8	04864 561	holger.suckow@t-online.de
Witzwort	Johann Sievers	Pastor-Eggers-Weg 2	04845 1358	jutta-rese@t-online.de
Wobbenbüll	Jürg Petersen	Süderweg 15	04884 710	petersen.wisch@freenet.de
			0152 26069578	
			04845 1442	heba.thomsen@gmx.de
			04864 100149	sievers.witzwort@freenet.de
			04846 6444	juergpetersen@t-online.de



Das Ordnungsamt informiert:

## Streu- und Räumpflicht

Das Amt Nordsee-Treene weist auf die innerörtliche Streu- und Räumpflicht der Grundstückseigentümer hin:

Die Reinigungspflicht erstreckt sich auf die gesamte Frontlänge (insb. bei Eckgrundstücken) des anliegenden Grundstücks.

Von Eis und Schnee zu reinigen sind

- Gehwege
- Rinnsteine
- Grünstreifen, soweit deren Benutzung für Fußgänger geboten ist
- Fahrbahnen, soweit deren Benutzung für Fußgänger geboten ist (z.B. in Neubaugebieten ohne Gehweg)

Die zu reinigenden Gehwege, Grünstreifen und Fahrbahnen sind in mindestens einer Breite von 1,00 m von Schnee freizuhalten und abzustreuen. Ab-

stumpfende Mittel (Sand u.ä.) sind vorrangig vor auftauenden Mitteln einzusetzen.

Der Schnee ist, wenn möglich, auf dem eigenen Grundstück zu lagern, so dass der Fußgänger- und Fahrverkehr hierdurch nicht mehr als unvermeidbar gefährdet oder behindert wird und die Entwässerungsrinnen schneefrei bleiben. Wenn dieses nicht möglich ist, ist der Schnee am Gehwegrand zu lagern. Einlaufrinnen und Hydranten sind auf jeden Fall von Eis und Schnee freizuhalten. In der Zeit von 07.00 Uhr bis 20.00 Uhr gefallener Schnee und entstandene Glätte sind unverzüglich nach Beendigung des Schneefalls bzw. Entstehen der Glätte zu beseitigen. Nach 20.00 Uhr gefallener Schnee und entstandene Glätte sind werktags

bis 07.00 Uhr, sonn- und feiertags bis 09.00 Uhr des folgenden Tages zu beseitigen.

Im Interesse aller Bürger/innen wird auf die Beachtung der vorgenannten Bestimmungen hingewiesen. Wer seiner Räum- und Streupflicht nicht entsprechend nachkommt, begeht eine Ordnungswidrigkeit, die mit einem Bußgeld geahndet werden kann. Für Unfälle bei Schnee- und Eisglätte, die auf Missachtung der Streu- und Räumpflicht zurückzuführen sind, haftet der Grundstückseigentümer.

Anpflanzungen dürfen nicht angelegt oder unterhalten werden, wenn sie die Verkehrssicherheit beeinträchtigen (§33 Abs. 3 Straßen- und Wegegesetz Schleswig-Holstein).

Die vorstehende gesetzliche Regelung beinhaltet, dass Zweige

und Äste von Bäumen, Büschen und Sträuchern, die in den öffentlichen Verkehrsraum (Fuß- und Radwege sowie Straßen) hereintragen bis zur Grundstücksgrenze von den Grundstückseigentümern zurückzuschneiden sind. Außerdem ist sicherzustellen, dass die Sichtdreiecke in Einmündungs- und Kreuzungsbereichen bis auf eine Höhe von ca. 90 cm freigeschnitten werden. Ihre Gemeinde kann auf Ihre Kosten im Rahmen einer Ersatzvornahme den notwendigen Rückschnitt zwangsweise durchführen. Des Weiteren stellt die Unterlassung des Rückschnitts eine Ordnungswidrigkeit dar. Die Mitarbeiterinnen und Mitarbeiter des Fachbereich Bürgerdienste und Ordnung stehen Ihnen gerne für Rückfragen zur Verfügung.

Das Ordnungsamt informiert:

## Rückschnitt von Gemeindebäumen

Liebe Bürgerinnen und Bürger,

Schleswig-Holstein ist das waldärmste Bundesland. Umso wichtiger ist der Schutz, die Pflege und der Erhalt bzw. Entwicklung von Bäumen in unseren Gemeinden. Denn für unser Wohlbefinden sind Bäume von großer Bedeutung. Sie prägen nicht nur charakteristisch unser Gemeindebild, sie spenden Schatten, binden Staub und schädliche Gase in der Luft, schirmen Lärm ab und natürlich sind sie auch Lebensraum für unterschiedliche Vogelarten.

Die einzelnen Gemeinden haben aus diesem Grund auch entlang ihrer Straßen und Wege (insbesondere in den Baugebieten) Bäume gepflanzt.

Leider müssen die Bürgermeister/innen immer wieder feststellen, dass Anwohner/innen selbstständig den Rückschnitt der vor ihren Wohnhäusern befindlichen gemeindeeigenen Bäume vornehmen. Die Bäume werden hierbei teilweise bis zur Unkenntlichkeit verunstaltet, sie gehen ein oder benötigen Jahre um

wieder in voller Pracht auszusprechen.

**Diese Handlungsweise ist nicht erlaubt und erfüllt den Tatbestand der Sachbeschädigung. Die Gemeinden werden entsprechende Schadensersatzforderungen gegenüber den Handelnden geltend machen.**

Sollten Sie der Meinung sein, dass der Gemeindebaum vor Ihrem Grundstück der Pflege bedarf, so setzen Sie sich bitte mit dem ortsansässigen Bauhof oder Ihrem Bürgermeister in Verbindung. Dieser wird dann prüfen, ob entsprechende Pflegemaßnahmen (u.a. Rückschnitt) notwendig sind und diese gegebenenfalls umsetzen.

Ich möchte in diesem Zusammenhang darauf hinweisen, dass folgende Umstände **keine** Gründe für einen Rückschnitt sind:

- Laubfall, Fall von Früchten, Verbreitung von Samen, Pollenflug
- Verstopfung von Regenrinne und Fallrohr durch Laub
- Verschattung
- Geringer Astabwurf

## Hilfe! Ratten!

### Wissenswertes zur Rattenbekämpfung und Prävention vor Rattenbefall

Der Lebensraum der Ratten sind in der Regel unhygienische, unaufgeräumte Plätze, Holzstapel, Schuppen und die Kanalisation. Häufig halten sie sich im Bereich von Kompostanlagen auf, in die sie Höhlen graben. Ratten können gut klettern und über raue Mauern, Abflussrohre und Toiletten bis in die obersten Wohnungen gelangen. Sie ernähren sich gleichermaßen von tierischer und pflanzlicher Kost.

#### Abwehrmaßnahmen

Entsorgen Sie keine Speisereste und tierische Abfälle in der freien Natur oder auf dem Kompost. Essensreste gehören in die Biomülltonne.

Verwenden Sie statt einem offenen Komposthaufen lieber sogenannte Schnellkomposter, bei denen der Inhalt für die Tiere nicht erreichbar ist.

Wenn Sie draußen Ihre Stall- oder Haustiere füttern, lassen Sie Tierfutter nicht offen stehen und reinigen Sie nach dem Füttern die Futternäpfe von Resten. Füttern Sie keine Tauben, Enten oder Fische, Sie füttern die Ratten direkt mit.

Bei der Fütterung von einheimischen Vögeln platzieren Sie die

Futterstelle bitte unerreichbar für Ratten (z.B. hängend an einer Wäscheleine). Die klassischen dreibeinigen Vogelhäuser sind für Ratten kein Problem! Werfen Sie niemals Futter auf den Rasen oder die Terrasse! Füttern Sie bitte nur im Winterhalbjahr. Entsorgen Sie niemals Nahrungsmittel- oder Küchenreste über die Kanalisation.

#### Bekämpfungsmaßnahmen

Die Zuständigkeit für die Beseitigung eines Rattenbefalls auf Privatgrundstücken liegt beim Grundstückseigentümer.

Einzelne Tiere können mit Rattenfallen (Schlag- oder Lebendfallen) bekämpft werden. Diese sind im Handel erhältlich.

Sollte sich kein Erfolg bei der Bekämpfung einstellen, empfiehlt sich der Einsatz von professionellen Schädlingsbekämpfern.

**Da der Einsatz von Rattengift engen rechtlichen Vorgaben unterliegt und faktisch nur noch durch Schädlingsbekämpfer zum Einsatz kommen kann, ist es umso wichtiger, präventiv den Ratten Nahrungsquellen Unterschlupfmöglichkeiten zu entziehen.**



## Gleichstellungsarbeit in Zeiten von Corona

Die anhaltende Corona-Pandemie hat sich auch auf meine Arbeit als Gleichstellungsbeauftragte des Amtes Nordsee-Treene ausgewirkt. Vor allem mein Veranstaltungsmanagement ist praktisch komplett zum Erliegen gekommen: keine Lesung mit Meike Winnemuth, kein Infoabend über die wichtige Selbsthilfeorganisation KIBIS und leider auch kein Präventionstraining an weiterführenden Schulen im Amtsgebiet gegen körperliche, sexuelle oder psychische Gewalt mit dem Frauennotruf. Ich hatte mich dann „getraut“, im Sommer einen zweiten Selbstverteidigungskursus für Frauen in



Kirsten Schöttler-Martin.

Friedrichstadt gemeinsam mit dem Turnverein zu organisieren, doch das war wohl zu früh und optimistisch, denn nur drei Frauen meldeten sich an. Die Angst vor dem Corona-Virus und einer Ansteckung saß und

sitzt noch zu tief. Auch in meiner Beratungstätigkeit habe ich natürlich Veränderungen bemerkt: lange nicht mehr so viele Bürger\*innen wie sonst haben sich bei mir gemeldet. Termine sind jetzt nur nach Anmeldung und den strengen Corona-Regeln möglich, die offene Sprechstunde, die auch eine anonyme Beratung möglich macht, entfällt zur Zeit natürlich. Wir Gleichstellungsbeauftragten haben auf Landesebene schon im Frühjahr 2020 eine gute Aktion gestartet, mit der wir auf ganz verschiedene Hilfsangebote während der Pandemie aufmerksam machen: diverse Notfall-Telefonnummern auf

einen Blick bieten sehr schnelle Unterstützung in schweren Krisenzeiten wie dieser – auch hier im Amtsinternet. Gerade die Frauen/Mütter sind von der oft sehr angespannten Lage in den Familien betroffen: räumliche Enge, Home-Office und Home-Schooling und fehlende soziale Kontakte machen sehr zu schaffen. Wenn der direkte zwischenmenschliche Kontakt fehlt, ist nicht nur Solidarität, sondern auch Rücksicht aufeinander und Verständnis für einander gefragt.

*Ich wünsche Ihnen ein gesundes und friedvolles neues Jahr 2022,*

**Kirsten Schöttler-Martin**  
Gleichstellungsbeauftragte

## Sachstandsbericht über die Umsetzung des „DigitalPakt-Schule“

Die Amtsverwaltung Nordsee-Treene unterstützt acht Schulträger mit zehn Schulstandorten bei der Beschaffung, Einrichtung und dem Betrieb von IT-Technischen Anlagen durch Amtspersonal.

In der Amtsverwaltung arbeiten die Fachbereiche Zentrale Dienste, Personal und Jugend sowie Bauen und Liegenschaften gemeinsam daran, Modernisierungsmaßnahmen im Sinne des „DigitalPakt-Schule“ an allen durch die Amtsverwaltung unterstützten Schulstandorten sach- und fachgerecht umzusetzen. Mit einer zentralen Umsetzungsplanung stellen wir sicher, dass alle durch die Amtsverwaltung unterstützten Schulstandorte eine qualitativ hochwertige und an den jeweiligen Schulstandort angepasste Hardwareausstattung bekommen, die einheitlichen Qualitätsrichtlinien entspricht. Durch die hierdurch erreichte Zentralisierung entsteht eine aktuell auf sieben Jahre angelegte Ausstattungsplanung

mit einem einheitlichen Betriebs- und Support-Konzept. Die hierfür entwickelten Konzepte werden nach einem agilen Prinzip stetig geprüft und weiterentwickelt, um der sich stetig verändernden Techniklandschaft und den pädagogischen sowie gesetzlichen Anforderungen zu entsprechen. Der Ausbau richtet sich nach den Voraussetzungen und Bedarfen des jeweiligen Schulstandortes und wird mit dem zuständigen Schulträger und der zuständigen Schulleitung kooperativ abgestimmt.

Alle zehn Standorte wurden gemäß Sofortausstattungsprogramm I und II mit Leih-iPads ausgestattet.

Diese Leih-iPads können, bei durch die Schule erkanntem Bedarf, an Schüler verliehen werden. Die Leih-iPads wurden durch die Schulträger versichert. Zusätzlich zu den Förderprogrammen rund um den DigitalPakt Schule setzen wir auch Maßnahmen um, die dabei helfen, innerhalb der Schulstandor-

te auftretende EDV-technische Probleme zu lösen und eine Finanzierung dieser Lösungen zu erreichen.

Die Projekte zum einheitlichen Ausbau mit Netzwerk, W-LAN sowie ActivePanels werden spätestens zum 31.12.2022 an allen Schulstandorten abgeschlossen. Aktuell befinden sich die Schulstandorte in folgenden Ausbauständen:

- Die Schulstandorte Lüttmoor, Mildstedt sowie Ostenfeld wurden bereits vollständig ausgebaut und mit modernen digitalen Tafeln (ActivePanels) ausgestattet.
- Der Schulstandort Horstedt wurde netzwerktechnisch vollständig ausgebaut und die Ausstattung der Klassen- und Fachräume mit ActivePanels wurde beauftragt.
- Die Schulstandorte Nordstrand und Schwabstedt wurden netzwerktechnisch vollständig erschlossen, die Ausstattung mit ActivePanels in den Klassen- und Fachräu-

men befindet sich aktuell in der Planung.

- Der Schulstandort Witzwort wird gerade netzwerktechnisch ausgebaut, nach Abschluss des Ausbaus wird die Ausstattung mit ActivePanels folgen.
- Die Schulstandorte Hattstedt und Friedrichstadt befinden sich in der Prüfung auf möglicherweise nötige Sanierungsarbeiten, diese Planungen müssen vor dem Beginn von Ausbauarbeiten erfolgen. Im Rahmen dieser Planungen werden netzwerktechnische Arbeiten und auch die Ausstattung mit ActivePanels in den Klassen- und Fachräumen überprüft. Anschließend wird die Ausstattung gemäß Planung umgesetzt.
- Der Schulstandort Rantrum befindet sich in der Planung für einen Schul-Neubau, somit muss die vollständige Ausstattung dieses Standortes leider bis zur Fertigstellung des Neubaus verschoben werden.

## Impressum Mitteilungsblatt des Amtes Nordsee-Treene

Amt Nordsee-Treene

Schulweg 19

25866 Mildstedt

Telefon: 04841 9920

Telefax: 04841 992255

E-Mail:

info@amt-nordsee-treene.de

Internet:

www.amt-nordsee-treene.de

Verantwortlich für den Inhalt:

Amtsvorsteherin Eva-Maria Kühl

Redaktionelle Betreuung:

Eider-Kurier, Torsten Beetz,

redaktion@eider-kurier.de

Telefon: 04861-690720

Satz:

LINUS WITTICH Medien KG

Röbeler Straße 9

17209 Sietow

Druck:

Druckhaus Wittich

An den Steinenden 10,

04916 Herzberg/Elster

Namentlich gekennzeichnete Artikel geben die Meinung des Verfassers wieder, der auch verantwortlich ist. Für Text-, Anzeigenveröffentlichungen und Fremdbeilagen gelten unsere allgemeinen Geschäftsbedingungen und unsere z. z. gültige Anzeigenpreisliste. Für nicht gelieferte Zeitungen infolge höherer Gewalt oder anderer Ereignisse kann nur Ersatz des Betrages für ein Einzel Exemplar gefordert werden. Weitergehende Ansprüche, insbesondere auf Schadenersatz, sind ausdrücklich ausgeschlossen. Vom Kunden vorgegebene HKS-Farben bzw. Sonderfarben werden von uns aus 4c-Farben gemischt. Dabei können Farbabweichungen auftreten, genauso wie bei unterschiedlicher Papierbeschaffenheit. Deshalb können wir für eine genaue Farbwiedergabe keine Garantie übernehmen. Diesbezügliche Beanstandungen verpflichten uns zu keiner Ersatzleistung. Die Vervielfältigungs- und Nutzungsrechte der hier veröffentlichten Fotos, Bilder, Grafiken, Texte und auch Gestaltung liegen beim Verlag. Vervielfältigung nur mit schriftlicher Genehmigung des Urhebers. Gemäß § 7 Abs. 4 des Landespressegesetzes für Mecklenburg-Vorpommern vom 6. Juni 1993 wird darauf hingewiesen, dass Gesellschafter des Verlages und der Druckerei letztlich sind: Edith Wittich-Scholl, Michael Wittich, Georgia Wittich-Menne und Andrea Wittich-Bonk.



## Mobile Sondermüllsammlung Amt Nordsee-Treene 2022

Ort	Datum	Anfang	Ende	Standort
Arlewatt	09.03.2022	14:30	15:00	Parkplatz Sportheim
	15.09.2022	14:30	15:00	Parkplatz Sportheim
Drage	22.02.2022	14:15	14:45	Buswendeplatz (Dorfmitte)
	30.08.2022	14:15	14:45	Buswendeplatz (Dorfmitte)
Fresendelf	22.02.2022	12:00	12:30	Wartehäuschen
	30.08.2022	12:00	12:30	Wartehäuschen
Friedrichstadt	11.05.2022	09:00	13:00	Marktplatz
	30.11.2022	09:00	13:00	Marktplatz
Hattstedt	10.03.2022	13:45	15:15	Christiansens Gasthof (bei den Glasglocken)
	14.09.2022	13:45	15:15	Christiansens Gasthof (bei den Glasglocken)
Hattstedtermarsch	10.03.2022	13:00	13:30	Gemeindehaus Ellerbüll 5
	14.09.2022	13:00	13:30	Gemeindehaus Ellerbüll 5
Horstedt	22.03.2022	08:00	08:30	Feuerwehrhaus
	27.09.2022	08:00	08:30	Feuerwehrhaus
Hude	22.02.2022	10:30	11:00	Gasthof Herrig
	30.08.2022	10:30	11:00	Gasthof Herrig
Koldenbüttel	11.05.2022	14:00	14:45	Alte Schule, Mühlenstr. 27
	30.11.2022	14:00	14:45	Alte Schule, Mühlenstr. 27
Mildstedt	24.02.2022	13:00	14:30	Parkplatz Borgerweg
	06.09.2022	13:00	14:30	Parkplatz Borgerweg
Nordstrand (1)	22.03.2022	10:45	11:30	Süderhafen, Parkplatz HaGe
	27.09.2022	10:45	11:30	Süderhafen, Parkplatz HaGe
Nordstrand (2)	22.03.2022	11:45	12:30	Osterkoog, Feuerwehrhaus
	27.09.2022	11:45	12:30	Osterkoog, Feuerwehrhaus
Nordstrand (3)	22.03.2022	13:30	14:00	Norderhafen, Parkplatz
	27.09.2022	13:30	14:00	Norderhafen, Parkplatz
Oldersbek	09.03.2022	08:45	09:15	Bauhof
	15.09.2022	08:45	09:15	Bauhof
Olderup	09.03.2022	13:45	14:15	Feuerwehrgerätehaus
	15.09.2022	13:45	14:15	Feuerwehrgerätehaus
Ostenfeld	09.03.2022	10:15	11:00	Feuerwehrgerätehaus
	15.09.2022	10:15	11:00	Feuerwehrgerätehaus
Ramstedt	22.02.2022	08:45	09:15	Parkplatz beim Sportplatz
	30.08.2022	08:45	09:15	Parkplatz beim Sportplatz
Rantrum	09.03.2022	08:00	08:30	Sportplatz (Wohnmobilplatz)
	15.09.2022	08:00	08:30	Sportplatz (Wohnmobilplatz)
Schwabstedt	22.02.2022	09:30	10:15	Glasglocken, Am Mühlenberg
	30.08.2022	09:30	10:15	Glasglocken, Am Mühlenberg
Seeth	22.02.2022	13:30	14:00	Stapelholmer Heimatkrog
	30.08.2022	13:30	14:00	Stapelholmer Heimatkrog
Simonsberg	16.03.2022	08:00	08:30	Bauhof
	22.09.2022	08:00	08:30	Bauhof
Süderhöft	22.02.2022	11:15	11:45	Hauptstraße, Viehrampe
	30.08.2022	11:15	11:45	Hauptstraße, Viehrampe
Südermarsch	24.03.2022	08:00	08:30	Voßkuhle
	25.10.2022	08:00	08:30	Voßkuhle
Uelvesbüll	16.03.2022	08:45	09:15	Kirchspielplatz
	22.09.2022	08:45	09:15	Kirchspielplatz
Winnert	09.03.2022	09:30	10:00	Bauhof
	15.09.2022	09:30	10:00	Bauhof
Wisch	22.02.2022	08:00	08:30	Buswendeplatz
	30.08.2022	08:00	08:30	Buswendeplatz
Wittbek	09.03.2022	11:15	11:45	Dörpshus
	15.09.2022	11:15	11:45	Dörpshus
Witzwort	24.03.2022	08:45	09:15	Bauhof
	25.10.2022	08:45	09:15	Bauhof
Wobbenbüll	22.03.2022	14:30	15:00	Bürgerhuus
	27.09.2022	14:30	15:00	Bürgerhuus

### Abfall-App für NF

Sie möchten komfortabel an die Bereitstellung Ihrer Tonnen/ Container erinnert werden? Installieren Sie die Abfall-App-NF der AWNF auf Ihrem Handy oder Tablet. Weitere Informationen finden Sie auf der Internetseite der Abfallwirtschaftsgesellschaft Nordfriesland mbH ([www.awnf.de](http://www.awnf.de)).

Zur Abfall-App NF geht's hier:





## Abfuhrplan 2022

Arlewatt, Drage, Elisabeth-Soph.-Koog, Friedrichstadt, Hattstedt, Horstedt, Koldenbüttel, Nordstrand, Olderup, Seeth, Uelvesbüll, Witzwort, Wobbenbüll

graue Tonne (Restabfall)		
14-tgl./4-wö.	06.12.21	Montag
14-tgl.	20.12.21	Montag
14-tgl./4-wö.	03.01.22	Montag
14-tgl.	17.01.22	Montag
14-tgl./4-wö.	31.01.22	Montag
14-tgl.	14.02.22	Montag
14-tgl./4-wö.	28.02.22	Montag
14-tgl.	14.03.22	Montag
14-tgl./4-wö.	28.03.22	Montag
14-tgl.	11.04.22	Montag
14-tgl./4-wö.	25.04.22	Montag
14-tgl.	09.05.22	Montag
14-tgl./4-wö.	23.05.22	Montag
14-tgl.	<b>07.06.22</b>	<b>Dienstag</b>
14-tgl./4-wö.	20.06.22	Montag
14-tgl.	04.07.22	Montag
14-tgl./4-wö.	18.07.22	Montag
14-tgl.	01.08.22	Montag
14-tgl./4-wö.	15.08.22	Montag
14-tgl.	29.08.22	Montag
14-tgl./4-wö.	12.09.22	Montag
14-tgl.	26.09.22	Montag
14-tgl./4-wö.	10.10.22	Montag
14-tgl.	24.10.22	Montag
14-tgl./4-wö.	07.11.22	Montag
14-tgl.	21.11.22	Montag
14-tgl./4-wö.	05.12.22	Montag
14-tgl.	19.12.22	Montag

grüne Tonne		
4-wö.	27.12.21	Montag
4-wö.	24.01.22	Montag
4-wö.	21.02.22	Montag
4-wö.	21.03.22	Montag
4-wö.	<b>19.04.22</b>	<b>Dienstag</b>
4-wö.	16.05.22	Montag
4-wö.	13.06.22	Montag
4-wö.	11.07.22	Montag
4-wö.	08.08.22	Montag
4-wö.	05.09.22	Montag
4-wö.	<b>04.10.22</b>	<b>Dienstag</b>
4-wö.	<b>01.11.22</b>	<b>Dienstag</b>
4-wö.	28.11.22	Montag
4-wö.	<b>27.12.22</b>	<b>Dienstag</b>
gelbe Tonne		
4-wö.	13.12.21	Montag
4-wö.	10.01.22	Montag
4-wö.	07.02.22	Montag
4-wö.	07.03.22	Montag
4-wö.	04.04.22	Montag
4-wö.	02.05.22	Montag
4-wö.	30.05.22	Montag
4-wö.	27.06.22	Montag
4-wö.	25.07.22	Montag
4-wö.	22.08.22	Montag
4-wö.	19.09.22	Montag
4-wö.	17.10.22	Montag
4-wö.	14.11.22	Montag
4-wö.	12.12.22	Montag

braune Tonne (Bioabfall)		
14-tgl.	23.12.21	Donnerstag
14-tgl.	06.01.22	Donnerstag
14-tgl.	20.01.22	Donnerstag
14-tgl.	03.02.22	Donnerstag
14-tgl.	17.02.22	Donnerstag
14-tgl.	03.03.22	Donnerstag
14-tgl.	17.03.22	Donnerstag
14-tgl.	31.03.22	Donnerstag
14-tgl.	14.04.22	Donnerstag
14-tgl.	28.04.22	Donnerstag
14-tgl.	12.05.22	Donnerstag
14-tgl.	<b>27.05.22</b>	<b>Freitag</b>
14-tgl.	<b>10.06.22</b>	<b>Freitag</b>
14-tgl.	23.06.22	Donnerstag
14-tgl.	07.07.22	Donnerstag
14-tgl.	21.07.22	Donnerstag
14-tgl.	04.08.22	Donnerstag
14-tgl.	18.08.22	Donnerstag
14-tgl.	01.09.22	Donnerstag
14-tgl.	15.09.22	Donnerstag
14-tgl.	29.09.22	Donnerstag
14-tgl.	13.10.22	Donnerstag
14-tgl.	27.10.22	Donnerstag
14-tgl.	10.11.22	Donnerstag
14-tgl.	24.11.22	Donnerstag
14-tgl.	08.12.22	Donnerstag
14-tgl.	22.12.22	Donnerstag

Fresendelf, Hude, Mildstedt, Oldersbek, Ostenfeld, Ramstedt, Rantrum, Schwabstedt, Simonsberg, Süderhöft, Südermarsch, Winnert, Wisch, Wittbek

graue Tonne (Restabfall)		
14-tgl.	13.12.2021	Montag
14-tgl./4-wö.	27.12.2021	Montag
14-tgl.	10.01.2022	Montag
14-tgl./4-wö.	24.01.2022	Montag
14-tgl.	07.02.2022	Montag
14-tgl./4-wö.	21.02.2022	Montag
14-tgl.	07.03.2022	Montag
14-tgl./4-wö.	21.03.2022	Montag
14-tgl.	04.04.2022	Montag
14-tgl./4-wö.	<b>19.04.2022</b>	<b>Dienstag</b>
14-tgl.	02.05.2022	Montag
14-tgl./4-wö.	16.05.2022	Montag
14-tgl.	30.05.2022	Montag
14-tgl./4-wö.	13.06.2022	Montag
14-tgl.	27.06.2022	Montag
14-tgl./4-wö.	11.07.2022	Montag
14-tgl.	25.07.2022	Montag
14-tgl./4-wö.	08.08.2022	Montag
14-tgl.	22.08.2022	Montag
14-tgl./4-wö.	05.09.2022	Montag
14-tgl.	19.09.2022	Montag
14-tgl./4-wö.	<b>04.10.2022</b>	<b>Dienstag</b>
14-tgl.	17.10.2022	Montag
14-tgl./4-wö.	<b>01.11.2022</b>	<b>Dienstag</b>
14-tgl.	14.11.2022	Montag
14-tgl./4-wö.	28.11.2022	Montag
14-tgl.	12.12.2022	Montag
14-tgl./4-wö.	<b>27.12.2022</b>	<b>Dienstag</b>

grüne Tonne		
4-wö.	20.12.2021	Montag
4-wö.	17.01.2022	Montag
4-wö.	14.02.2022	Montag
4-wö.	14.03.2022	Montag
4-wö.	11.04.2022	Montag
4-wö.	09.05.2022	Montag
4-wö.	<b>07.06.2022</b>	<b>Dienstag</b>
4-wö.	04.07.2022	Montag
4-wö.	01.08.2022	Montag
4-wö.	29.08.2022	Montag
4-wö.	26.09.2022	Montag
4-wö.	24.10.2022	Montag
4-wö.	21.11.2022	Montag
4-wö.	19.12.2022	Montag
gelbe Tonne		
4-wö.	06.12.21	Montag
4-wö.	03.01.22	Montag
4-wö.	31.01.22	Montag
4-wö.	28.02.22	Montag
4-wö.	28.03.22	Montag
4-wö.	25.04.22	Montag
4-wö.	23.05.22	Montag
4-wö.	20.06.22	Montag
4-wö.	18.07.22	Montag
4-wö.	15.08.22	Montag
4-wö.	12.09.22	Montag
4-wö.	10.10.22	Montag
4-wö.	07.11.22	Montag
4-wö.	05.12.22	Montag

braune Tonne (Bioabfall)		
14-tgl.	23.12.21	Donnerstag
14-tgl.	06.01.22	Donnerstag
14-tgl.	20.01.22	Donnerstag
14-tgl.	03.02.22	Donnerstag
14-tgl.	17.02.22	Donnerstag
14-tgl.	03.03.22	Donnerstag
14-tgl.	17.03.22	Donnerstag
14-tgl.	31.03.22	Donnerstag
14-tgl.	14.04.22	Donnerstag
14-tgl.	28.04.22	Donnerstag
14-tgl.	12.05.22	Donnerstag
14-tgl.	<b>27.05.22</b>	<b>Freitag</b>
14-tgl.	<b>10.06.22</b>	<b>Freitag</b>
14-tgl.	23.06.22	Donnerstag
14-tgl.	07.07.22	Donnerstag
14-tgl.	21.07.22	Donnerstag
14-tgl.	04.08.22	Donnerstag
14-tgl.	18.08.22	Donnerstag
14-tgl.	01.09.22	Donnerstag
14-tgl.	15.09.22	Donnerstag
14-tgl.	29.09.22	Donnerstag
14-tgl.	13.10.22	Donnerstag
14-tgl.	27.10.22	Donnerstag
14-tgl.	10.11.22	Donnerstag
14-tgl.	24.11.22	Donnerstag
14-tgl.	08.12.22	Donnerstag
14-tgl.	22.12.22	Donnerstag



## Abfuhrplan 2022 Hattstedtermarsch

graue Tonne (Restabfall)		
14-tgl./4-wö.	06.12.21	Montag
14-tgl.	20.12.21	Montag
14-tgl./4-wö.	03.01.22	Montag
14-tgl.	17.01.22	Montag
14-tgl./4-wö.	31.01.22	Montag
14-tgl.	14.02.22	Montag
14-tgl./4-wö.	28.02.22	Montag
14-tgl.	14.03.22	Montag
14-tgl./4-wö.	28.03.22	Montag
14-tgl.	11.04.22	Montag
14-tgl./4-wö.	25.04.22	Montag
14-tgl.	09.05.22	Montag
14-tgl./4-wö.	23.05.22	Montag
14-tgl.	<b>07.06.22</b>	<b>Dienstag</b>
14-tgl./4-wö.	20.06.22	Montag
14-tgl.	04.07.22	Montag
14-tgl./4-wö.	18.07.22	Montag
14-tgl.	01.08.22	Montag
14-tgl./4-wö.	15.08.22	Montag
14-tgl.	29.08.22	Montag
14-tgl./4-wö.	12.09.22	Montag
14-tgl.	26.09.22	Montag
14-tgl./4-wö.	10.10.22	Montag
14-tgl.	24.10.22	Montag
14-tgl./4-wö.	07.11.22	Montag
14-tgl.	21.11.22	Montag
14-tgl./4-wö.	05.12.22	Montag
14-tgl.	19.12.22	Montag

grüne Tonne		
4-wö.	27.12.21	Montag
4-wö.	24.01.22	Montag
4-wö.	21.02.22	Montag
4-wö.	21.03.22	Montag
4-wö.	<b>19.04.22</b>	<b>Dienstag</b>
4-wö.	16.05.22	Montag
4-wö.	13.06.22	Montag
4-wö.	11.07.22	Montag
4-wö.	08.08.22	Montag
4-wö.	05.09.22	Montag
4-wö.	<b>04.10.22</b>	<b>Dienstag</b>
4-wö.	<b>01.11.22</b>	<b>Dienstag</b>
4-wö.	28.11.22	Montag
4-wö.	<b>27.12.22</b>	<b>Dienstag</b>

gelbe Tonne		
4-wö.	14.12.21	Dienstag
4-wö.	11.01.22	Dienstag
4-wö.	08.02.22	Dienstag
4-wö.	08.03.22	Dienstag
4-wö.	05.04.22	Dienstag
4-wö.	03.05.22	Dienstag
4-wö.	31.05.22	Dienstag
4-wö.	28.06.22	Dienstag
4-wö.	26.07.22	Dienstag
4-wö.	23.08.22	Dienstag
4-wö.	20.09.22	Dienstag
4-wö.	18.10.22	Dienstag
4-wö.	15.11.22	Dienstag
4-wö.	13.12.22	Dienstag

braune Tonne (Bioabfall)		
14-tgl.	23.12.21	Donnerstag
14-tgl.	06.01.22	Donnerstag
14-tgl.	20.01.22	Donnerstag
14-tgl.	03.02.22	Donnerstag
14-tgl.	17.02.22	Donnerstag
14-tgl.	03.03.22	Donnerstag
14-tgl.	17.03.22	Donnerstag
14-tgl.	31.03.22	Donnerstag
14-tgl.	14.04.22	Donnerstag
14-tgl.	28.04.22	Donnerstag
14-tgl.	12.05.22	Donnerstag
14-tgl.	<b>27.05.22</b>	<b>Freitag</b>
14-tgl.	<b>10.06.22</b>	<b>Freitag</b>
14-tgl.	23.06.22	Donnerstag
14-tgl.	07.07.22	Donnerstag
14-tgl.	21.07.22	Donnerstag
14-tgl.	04.08.22	Donnerstag
14-tgl.	18.08.22	Donnerstag
14-tgl.	01.09.22	Donnerstag
14-tgl.	15.09.22	Donnerstag
14-tgl.	29.09.22	Donnerstag
14-tgl.	13.10.22	Donnerstag
14-tgl.	27.10.22	Donnerstag
14-tgl.	10.11.22	Donnerstag
14-tgl.	24.11.22	Donnerstag
14-tgl.	08.12.22	Donnerstag
14-tgl.	22.12.22	Donnerstag

### Bekanntmachung

des Amtes Nordsee-Treene und der Stadt Friedrichstadt über die Anordnung eines Abbrennverbotes für Feuerwerkskörper

Es wird angeordnet, dass am

**31. Dezember 2021 und am 01. Januar 2022**

pyrotechnische Gegenstände der Klasse II (Kleinf Feuerwerk, wie z.B. Raketen, Schwärmer, Doppelschläge) **in einem Umkreis von 200 m von reetgedeckten Gebäuden nicht** abgebrannt werden dürfen.

Diese Anordnung stützt sich auf § 23 und § 24 Abs. 2 der Ersten Verordnung zum Sprengstoffgesetz vom 31.01.1991 (BGBl. Teil I, Seite 169) in der zurzeit gültigen Fassung.

Das Abbrennverbot gilt für den gesamten Amtsbereich und für den gesamten Stadtbereich Friedrichstadt.

Zusätzlich wird auf das daneben generell bestehende Abbrennverbot vom 02. Januar bis zum 30. Dezember eines jeden Jahres hingewiesen.

Verstöße gegen diese Anordnung können mit einer Geldbuße bis zu 5.000 Euro geahndet werden.

Mildstedt, den 10. Dezember 2021

Amt Nordsee-Treene  
**Die Amtsvorsteherin**  
gez. Kühn

Stadt Friedrichstadt  
**Die Bürgermeisterin**  
gez. Möller-von Lübcke

### Öffnungszeiten der Amtsverwaltung Nordsee-Treene

**Amt in Mildstedt (gesamte Verwaltung), Schulweg 19, 25866 Mildstedt**

Mo. 8.00 Uhr – 12.00 Uhr (nur mit Termin)  
Di. 8.00 Uhr – 12.00 Uhr und 13.00 – 15.00 Uhr (nur mit Termin)  
Mi. geschlossen  
Do. 8.00 Uhr – 12.00 Uhr und 13.30 – 18.00 Uhr  
Fr. 8.00 Uhr – 12.00 Uhr (nur mit Termin)

**Außenstelle Hattstedt, Amtsweg 10, 25856 Hattstedt und Außenstelle Friedrichstadt, Am Markt 11, 25840 Friedrichstadt**

Mo. 8.30 Uhr – 12.00 Uhr  
Di. 8.30 Uhr – 12.00 Uhr  
Mi. geschlossen  
Do. 8.30 Uhr – 12.00 Uhr und 14.00 – 16.00 Uhr  
jeden 1. Do. im Monat:  
8.30 Uhr – 12.00 Uhr und 14.00 – 18.00 Uhr  
Fr. 8.30 Uhr – 12.00 Uhr

**Außenstelle Nordstrand, Schulweg 4, 25845 Nordstrand**

Mo. 8.30 – 12.00 Uhr  
Di. 8.30 – 12.00 Uhr  
jeden 1. Di. im Monat:  
nur nachmittags von 15.00 – 18.00 Uhr  
Mi. geschlossen  
Do. 8.30 – 12.00 Uhr  
Fr. geschlossen

Weitere Termine nach Absprache möglich.

### Rentenberatung

**Stefanie Clasen** bietet für Bürger\*innen im Amtsgebiet des Amtes Nordsee-Treene ehrenamtlich ihre Dienste als Versichertenberaterin zum Thema **Rente** an. Wer Interesse an einer Beratung hat, setzt sich bitte telefonisch unter **0152/ 57267946** mit Frau Clasen in Verbindung, um einen Termin zu vereinbaren.